

Accusé de réception - Ministère de l'Intérieur

039-200051225-20251209-DEL_444 (BAP) (baptême)

Accusé certifié exécutoire

Réception par le préfet : 17/12/2025

Publication : 17/12/2025

Pour l'autorité compétente par délégation



Révision n°2 du SCoT Pays Lédonien

Le PETR du Pays Lédonien a engagé la révision n°2 de son Schéma de Cohérence Territoriale (SCoT) : un document d'urbanisme et d'aménagement du territoire. Initialement approuvé en 2012 sur 85 communes, puis révisé et approuvé en 2021 sur 183 communes, un troisième SCoT a été engagé en 2021 afin d'intégrer des évolutions administratives de périmètre. Aujourd'hui, il regroupe 200 communes et 4 EPCI : la Communauté de Communes Porte du Jura, l'Espace Communautaire de Lons Agglomération, Terre d'Emeraude Communauté et la Communauté de Communes Bresse Haute Seille. Au-delà de l'agrandissement du périmètre (les 17 communes de l'ex-communauté de communes de Jura Sud), cette révision portera notamment sur l'intégration des nouvelles exigences réglementaires (loi Climat et Résilience, modernisation du SCOT), et permettra d'insister sur les questions de transition énergétique et climatique pour que le territoire reste attractif.

► Une Lettre Info'SCoT pour prendre connaissance des enjeux de la révision et du diagnostic en préparation du Projet d'Aménagement Stratégique (PAS, anciennement PADD)

Le territoire en chiffres

- Un territoire de **200 communes** réparties sur **4 EPCI** et **1850 km²**
- **36 000 emplois** et plus de 7000 entreprises
- Une **ville-centre de Lons-le-Saunier**, de 17 000 habitants, préfecture du Jura
- 17 communes adhérentes à la charte du **Parc Naturel Régional du Haut-Jura**
- 12 communes concernées par la **Loi Littoral** (autour du Lac de Vouglans) et 24 communes concernées par la **Loi Montagne**
- Territoire attractif situé sur **l'axe Strasbourg-Lyon**
- 4 PLUi en cours d'élaboration et 3 EPCI ayant pris la compétence dernièrement (ECLA, CCBHS et CCPJ - en cours)

Pays lédonien
88 500 habitants

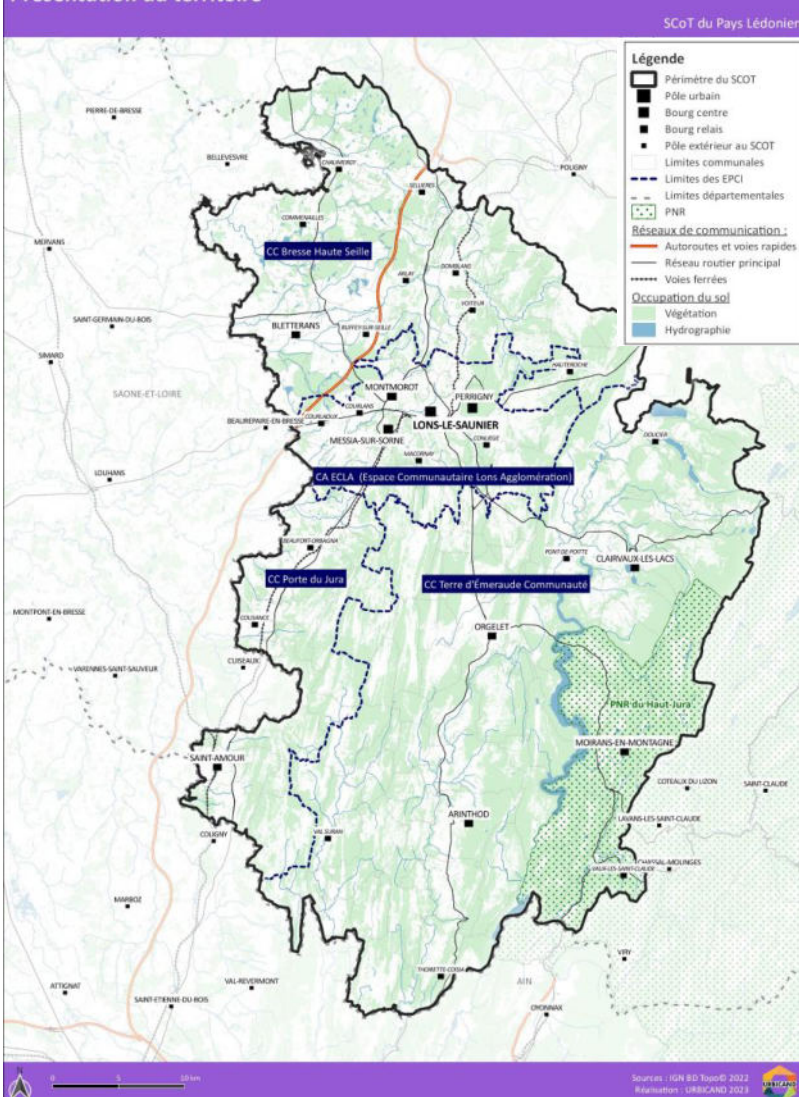
Communauté de
Communes de
Bresse Haute Seille
19 000 habitants

Terre d'Emeraude
Communauté
24 700 habitants

Communauté de
Communes Porte
du Jura
10 600 habitants

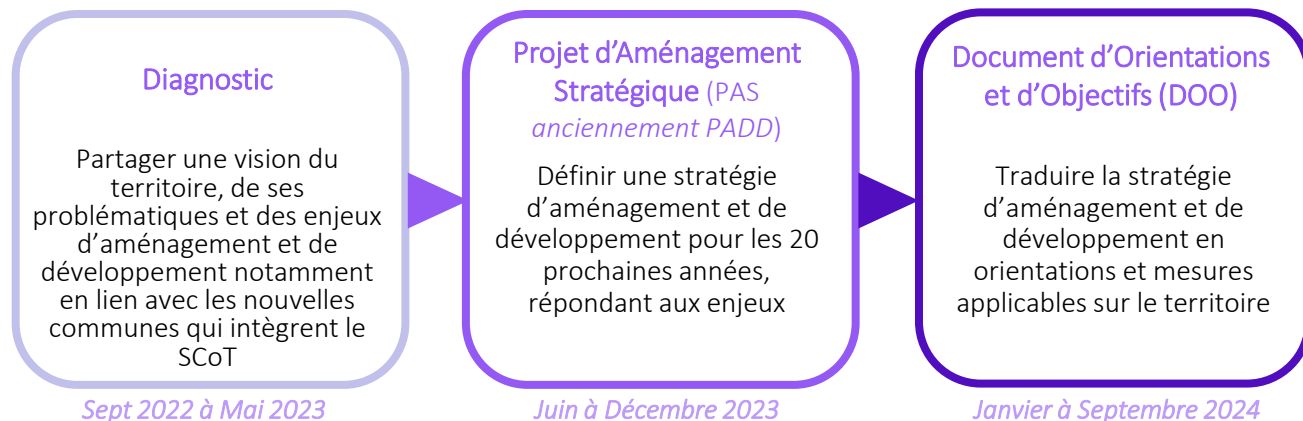
Espace
Communautaire
Lons
Agglomération
34 200 habitants

Présentation du territoire



La démarche de révision du SCoT

Le SCoT est un document de planification stratégique, qui fixe les grandes orientations d'aménagement et de développement pour les 20 ans à venir dans une perspective de développement durable. Il s'agit d'un cadre de référence pour toutes les politiques territoriales en matière d'urbanisme et d'organisation de l'espace (habitat, déplacement, économie, équipements et services...).



3 notions clés à retenir pour la révision du SCoT

- **L'équilibre** entre le développement / l'urbanisation et la protection des ressources ; en prenant en compte les impacts du changement climatique et les objectifs nationaux de protection des terres agricoles et naturelles
- La **cohérence** d'un ensemble territorial et de multiples politiques d'urbanisme et d'aménagement du territoire
- L'**anticipation** des évolutions futures du territoire et la préparation à l'avenir

Normes « supérieures » :

code de l'urbanisme, Loi Climat et Résilience, Loi littoral, Loi montagne, Charte du PNR du Haut Jura, SRADDET, schémas de gestion des eaux, ...

Schéma de Cohérence Territoriale (SCoT) : donne les « règles du jeu locales »

Plans Locaux d'Urbanisme :

PLUi en cours d'élaboration sur TEC : Pays des Lacs, Petite Montagne, région d'Orgelet, Jura Sud et lancement d'élaboration des PLUi d'ECLA, de la CC Bresse Haute Saône, et de Porte du Jura.

Opérations structurantes :
lotissements, ZAC, etc.

Les objectifs de la révision du SCoT

- **Intégrer les évolutions réglementaires récentes :**
 - « Moderniser » le SCoT du Pays Lédonien suite à l'ordonnance de juin 2020, par la transformation du PADD en vigueur en PAS (Projet d'Aménagement Stratégique) et par le renforcement possible des liens avec les politiques locales (alimentation, santé, revitalisation ...)
 - Inscrire le territoire Lédonien dans une trajectoire de « Zéro Artificialisation Nette et Zéro Emission Nette » en compatibilité avec la Loi Climat et Résilience et le SRADDET (schéma régional d'aménagement et de développement du territoire) qui sera prochainement modifié
- **Accompagner les collectivités dans leur procédure de PLUi** pour intégrer au plus tôt les futures prescriptions du SCoT révisé
- Bien appréhender les dispositions des **lois Montagne et Littoral et de la Charte du PNR du Haut-Jura**
- **Poursuivre l'intégration des enjeux de la transition énergétique** pour lutter contre la crise de l'énergie actuelle et future

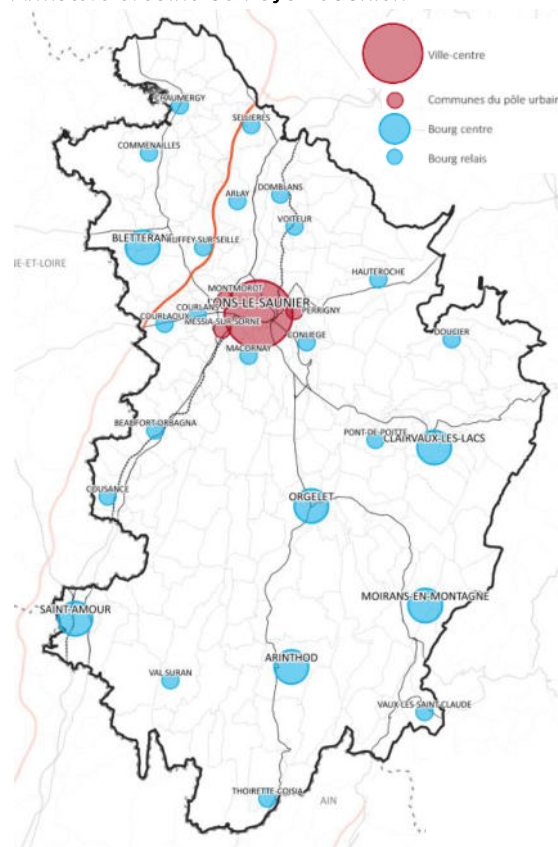
Les constats identifiés et défis à relever

L'organisation des mobilités, équipements et services

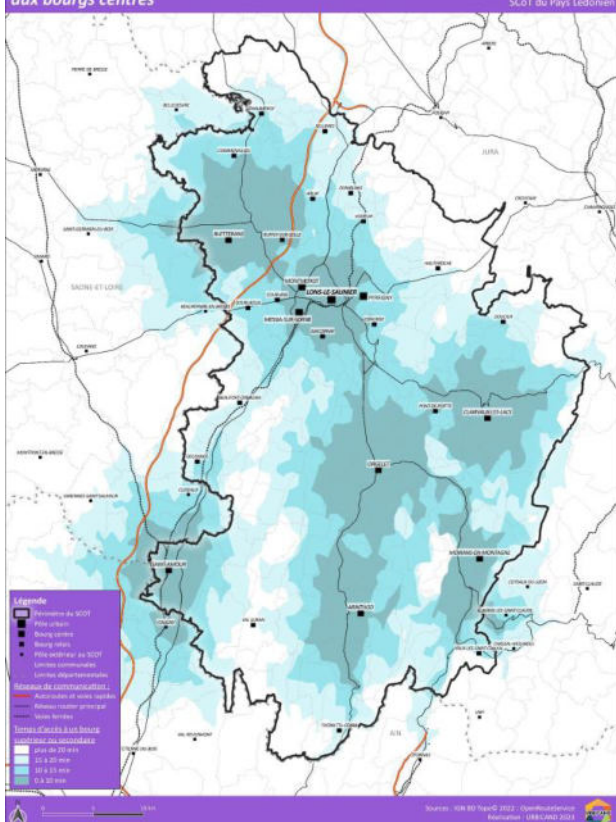
Principaux constats

- **40% des équipements et services du territoire sont concentrés sur ECLA avec Lons-le-Saunier**
- Des difficultés d'accès aux services pour les villages de Terre d'Émeraude Communauté
- **Des problématiques d'accès aux services de santé** : un manque de médecins généralistes et de nombreux départs en retraite à prévoir
- **80% des actifs du Pays Lédonien exerce leur activité sur le territoire**
- **50% des déplacements domicile-travail font moins de 5 km** : une distance qui pourrait être faite à vélo ?
- Malgré le rôle structurant de la **ligne Revermont**, l'offre TER tend à se dégrader, notamment son cadencement
- **L'omniprésence de la voiture** dans les pratiques de mobilité des ménages et une offre en mobilité alternative très faible
- **Une faible utilisation du covoiturage** : un manque de structuration de l'offre, de communication et de mise en commun avec les entreprises locales

Armature urbaine du Pays Lédonien



Temps d'accès au pôle urbain et aux bourgs centres



Des défis déjà identifiés dans le SCoT en vigueur

- Le **renforcement des polarités du territoire** et le maintien des équipements structurants pour favoriser la mobilité de proximité
- Le **renforcement de la ligne Revermont** comme offre alternative à la voiture individuelle sur l'axe Nord/Sud et la connexion avec les territoires voisins (Besançon, Bourg-en-Bresse, etc.)
- Le **développement de nouveaux modèles de mobilités** pour encourager les modes alternatifs à la voiture individuelle :
 - **L'enjeu du covoiturage** qui présente un potentiel intéressant pour réduire l'autosolisme mais qui n'est pas assez exploité
 - **L'enjeu des mobilités douces**, particulièrement le déploiement de l'usage du vélo dans les pratiques quotidiennes

De « nouveaux » défis pour le territoire

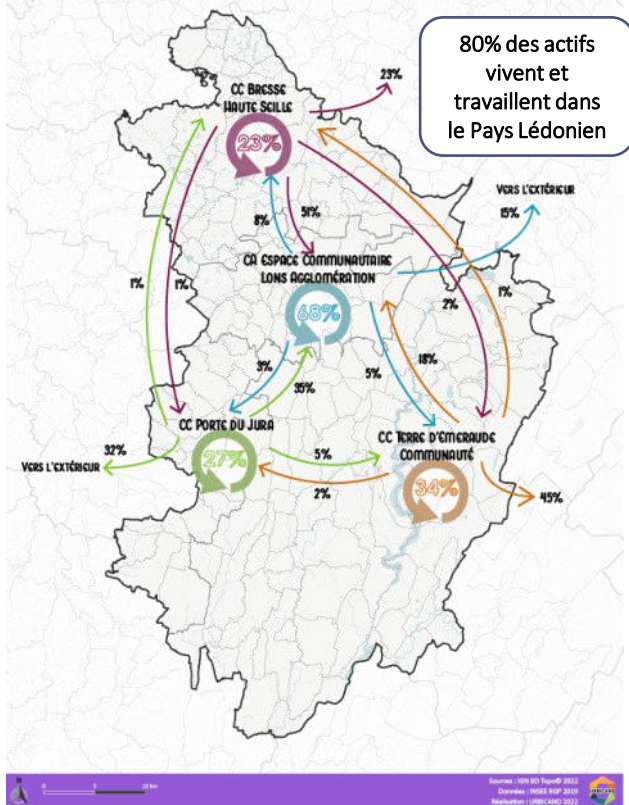
- Le **renforcement de l'offre en services de santé de proximité** (médecins particulièrement) et l'anticipation des problématiques de renouvellement
- La **poursuite du déploiement du numérique** pour faciliter l'accès aux services (télétravail, télémedecine, services en ligne, ...) et limiter la dépendance des ménages vis-à-vis de la voiture individuelle

L'accompagnement des dynamiques économiques et commerciales

- **Un territoire polarisé par le pôle d'emplois de Lons-le-Saunier, principal pôle d'emplois du Jura**, ainsi que plusieurs petits pôles d'emplois locaux rendant le territoire relativement autonome vis-à-vis des pôles externes
- **Un bon équilibre entre nombre d'emplois et actifs occupés**
- **Une bonne diversité du tissu économique local** : un atout pour le bon fonctionnement du territoire du fait d'une multitude de sources d'emplois et de richesses
- **Un secteur industriel présent et pourvoyeur d'emplois** sur le territoire, en lien avec l'histoire industrielle jurassienne (agro-alimentaire, jouet, ...).
- **Des capacités en zone d'activités importantes** mais avec des problématiques de qualité : perméabilité, végétalisation, qualité urbaine et paysagère, mobilités
- **Un territoire autonome en commerces alimentaires**
- **Une agriculture sous le signe de la qualité** avec diverses AOP (viticoles, fromagères, viande, crème et beurre de Bresse) mais **une activité sylvicole sous valorisée** avec un potentiel lié à l'AOP Bois du Jura

- [illegible]

SCoT du Pays Lédonien



- Le **maintien de l'identité industrielle** du territoire et des entreprises / emplois qui y sont associés
- L'anticipation des besoins (fonciers et immobiliers) pour permettre l'évolution du tissu économique
- Le maintien du maillage commercial et artisanal en veillant à **favoriser la dynamique commerciale des bourgs**
- La **préservation des terres agricoles** de l'urbanisation pour répondre aux **besoins alimentaires du territoire** et l'accompagnement des filières agricoles en prenant en compte la stratégie alimentaire territoriale du Pays lédonien

- L'approfondissement des réflexions sur **le renouvellement et la densification des espaces économiques vieillissants**, avec un enjeu particulier d'amélioration de **la qualité paysagère et urbaine** des zones d'activités économiques (ZAE) et **de développement des énergies renouvelables** (toitures des bâtiments économiques)
- La **rationalisation des besoins fonciers économiques**, en prenant en compte les besoins « hors ZAE »
- L'adaptation des pratiques agricoles aux changements climatiques

La protection et la mise en valeur de l'environnement

- **Conditionner le développement du territoire** que ce soit d'un point de vue touristique, économique dont agricole, énergétique ou en matière d'urbanisation **par rapport à la ressource en eau**
- Trouver un **équilibre entre production d'électricité, biodiversité et activité touristique** dans un contexte de baisse des précipitations
- **Réduire la consommation énergétique** du territoire et de **la vulnérabilité des ménages** face à la crise énergétique par un développement urbain de proximité et des bâtiments plus économes en énergie

Les constats identifiés et défis à relever

La protection et la mise en valeur des paysages et du patrimoine

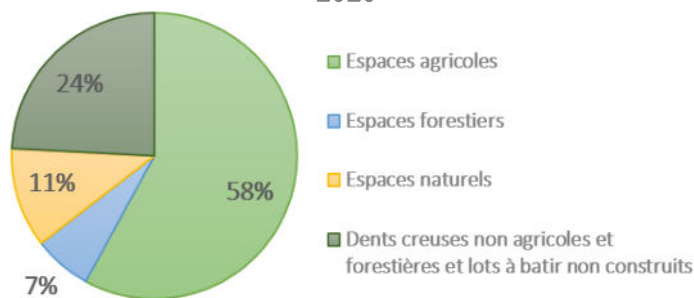
Principaux constats

- **Des atouts paysagers naturels et bâtis reconnus**, fondés sur l'eau et le relief, qui participent à la qualité du cadre de vie et incitent à la découverte
- **Le Pays Lédonien regorge de lieux emblématiques du Jura, inscrits et classés pour leur préservation**, parmi lesquels les 6 lieux touristiques majeurs : le « site palafittique » UNESCO du Grand Lac de Clairvaux ; le « site palafittique » UNESCO du lac de Chalain ; les périmètres, encore en projet, d'Opérations Grands Sites (OGS) de France « Vignobles et reculées du Jura » et « Vallée du Hérissou-Plateau des 7 lacs » ; Lons-le-Saunier avec son pôle thermalisme et le lac de Vouglans.
- **De multiples belvédères et des perceptions visuelles** depuis les routes offrant des points de vue sur le patrimoine local et les paysages remarquables **à préserver et à mettre en valeur**
- **Une identité architecturale et urbaine à respecter** avec des villages dits « promontoires » et de reculées, caractéristiques du Lédonien (Château-Chalon, Montaigu, L'Etoile, ...) et des villages reconnus par des labels nationaux et locaux (Arlay, Baume-les-Messieurs, etc.)
- **Des pressions sur les paysages liées à l'urbanisation**: étalement urbain, banalisation architecturale des nouvelles constructions, etc.
- Une urbanisation mal maîtrisée qui tend à **banaliser les paysages d'entrées de bourgs et à dégrader les silhouettes des bourgs / villages**
- **Des pressions liées à l'évolution des espaces agricoles et forestiers** :
 - Une tendance à l'enfrichement des parcelles sur les secteurs en situation de déprise agricole
 - La mutation des pratiques agricoles entraîne une simplification et homogénéisation des paysages (agrandissement des parcelles)



Le Second Plateau | Belvédère des quatre Lacs © K.Samborska
(source : Atlas des Paysages du Jura 2023)

Typologie des espaces consommés entre 2010 et 2020



Source : analyse URBICAND

La consommation foncière

- 552 ha ont été consommés entre 2010 et 2020 dont **133 ha en dents creuses et dans des parcelles en attente de construction.**
- L'habitat est le plus gros consommateur : 243 ha (44% de la consommation totale)
- Suivi par les activités économiques (110 ha)

De « nouveaux » défis pour le territoire

- L'inscription du SCoT dans une **trajectoire de zéro artificialisation nette** en limitant fortement le développement urbain sur les espaces naturels
- L'amélioration de la **qualité paysagère des entrées de bourgs / villages, des zones d'activités économiques et autres espaces urbains « banalisés »**
- La **prise en compte** des ambitions paysagères de la charte du PNR du Haut-Jura

Des défis déjà identifiés dans le SCoT en vigueur

- Le **maintien de la qualité du paysage perçu** qui participe grandement à l'attractivité touristique du territoire (la préservation des belvédères, des vues depuis les routes, l'intégration paysagère des nouvelles constructions, etc.)
- La **maîtrise de l'étalement urbain et la lutte contre la banalisation des paysages** par une **mobilisation des dents creuses** et une optimisation du bâti existant
- Le **maintien de l'identité architecturale et urbaine Lédonienne**
- L'implantation des **ENR en limitant les impacts sur le paysage**

Les suites de la démarche

Prochaine étape : la révision du Projet d'Aménagement Stratégique (PAS)

Le Projet d'Aménagement Stratégique (PAS) remplace le projet d'aménagement et de développement durables (PADD) actuel. Le PAS est le projet politique, prospectif et collectif du territoire, dans lequel sont déclinées les intentions pour le territoire et ses habitants à horizon 20 ans. Il fixe les orientations générales des politiques publiques en matière d'aménagement, d'équipement, d'urbanisme (habitat, commerce, développement économique, etc.), de paysage, de protection des espaces naturels, agricoles et des continuités écologiques.

Les prochaines échéances



Comment vous informer et vous exprimer sur le projet ?

- Les documents du dossier du SCoT et un registre de concertation pour s'exprimer sont disponibles au siège du Pays Lédonien et au siège de chaque intercommunalité
- Des informations sont disponibles sur le site internet : <http://pays-ledonien.fr/index.php/scot>
- Deux réunions publiques seront organisées ainsi qu'une exposition itinérante



Pays Lédonien
4, avenue du 44^{ème} R.I.
39000 LONS-LE-SAUNIER
Tél : 03 84 47 85 46
Site internet : pays-ledonien.fr